

Zürcherstrasse damals

Vom Stahl gegen Westen:

Zürcherstrasse 1 - 34

zusammengestellt aus der Ansichtskartensammlung und weiteren Quellen
von Pius Jud, QV Lachen - 2015

Lachenquartier mit Zürcherstrasse um
1920, Blick gegen Osten.



Zürcherstrasse beim Stahl

Haus zum alten Stahl um 1930
Abzweigung Richtung Abtwil - Engelburg



Foto aus der
St.Galler Jahresmappe 1928



Zürcherstrasse beim Stahl

Blick auf die Neff'sche Liegenschaft um 1970 heute KBZ

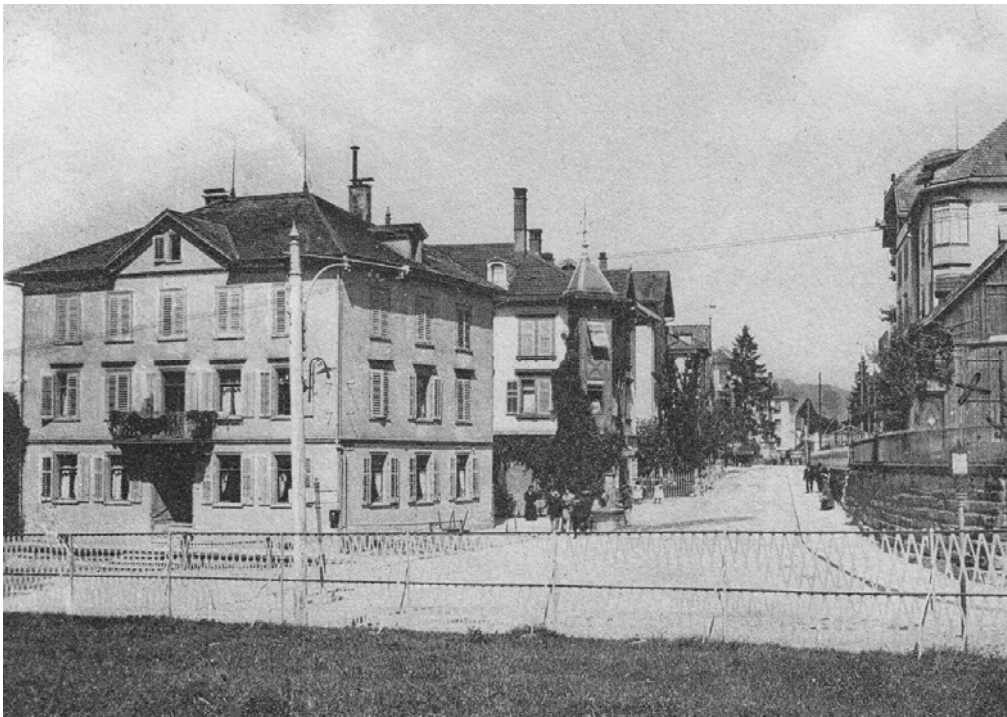


Blick auf das selbe Gebäude von der Kreuzbleiche her



Zürcherstrasse beim Stahl

**Blick vom Stahl in die Feldlistrassen
Richtung Abtwil/Engelburg**



Feldle-Strasse um 1900



Zürcherstrasse 6

Restaurant Stahl um 1920



Restaurant Stahl mit Tram um 1920



Ecke Zürcherstrasse - Stahlstrasse 2

ehemals Stahl-Garage Widler & Hürsch
heute Stahl-Moto



Festzug der Straubenzeller Schuljugend anlässlich der Einweihung des Schulhauses Schönenwegen beim «Stahl», wo der Umzug das Tram auf seiner Weiterfahrt ins Heiligkreuz behindert, 17. September 1901. Stadtarchiv St.Gallen, CC/13.

Zürcherstrasse Blick gegen Westen

Höhe Zürcherstrasse 12 gegen Westen



Zürcherstrasse um 1920



Zürcherstrasse 12-14

Zürcherstrasse 12-14 um 1940



ab Zürcherstrasse 14 gegen Westen um 1920



Zürcherstrasse 20

Ausstellungsraum vom bekannten
St.Galler Künstler Felix Müller um 1980



Menschensäulen in
der Abdankungs-
kapelle vom
Friedhof Feldli,
gestaltet von Felix
Müller



Zürcherstrasse 22

ab Zürcherstrasse 24 gegen Osten



Zürcherstrasse 24

Zürcherstrasse 24



ab Zürcherstrasse 24 gegen Osten / Stahl



Zürcherstrasse 25

**Restaurant Eidgenössisches Kreuz
Blick gegen Osten**



**Restaurant Eidgenössisches Kreuz
um 1940**



Zürcherstrasse 26

Metzgerei Fey um 1920



Metzgerei Fey-Langensand um 1960



Zürcherstrasse 27

Holz- und Kohlenhandlung Gross um 1950
Abbruch um 1953



Haus Zürcherstrasse 27
Abbruch um 1953



Zürcherstrasse 27

Holz- und Kohlehandlung Gross, mit Visieren für das 1. Hochhaus der Stadt St.Gallen



das Gross'sche Areal von hinten



Zürcherstrasse 27

Das erste Hochhaus der Stadt St.Gallen,
Artikel im St.Galler Tagblatt 1953

Samstag, 3. Dezember 1955

St. Gallen

Wir besuchen St. Galler Baustellen

Das Hochhaus in der Lachen im Bau



Modellsicht des im Bau befindlichen Hochhauses: vorn der Ladentrakt mit Front gegen die Zürcher Straße.

Sensation für damals: 2 Lifte, Tiefgarage mit 40
Einstellplätzen, Postfiliale im Anbau gegen die
Zürcherstrasse



Hochhaus und alte Post Lachen

Hochhaus fertig gestellt um 1955, Rückseite



Gleiche Ansicht um 1960



Zürcherstrasse 27

Tramhaltestelle Lachen



Postbrunnen von der Landesausstellung, steht heute noch neben der Post Lachen



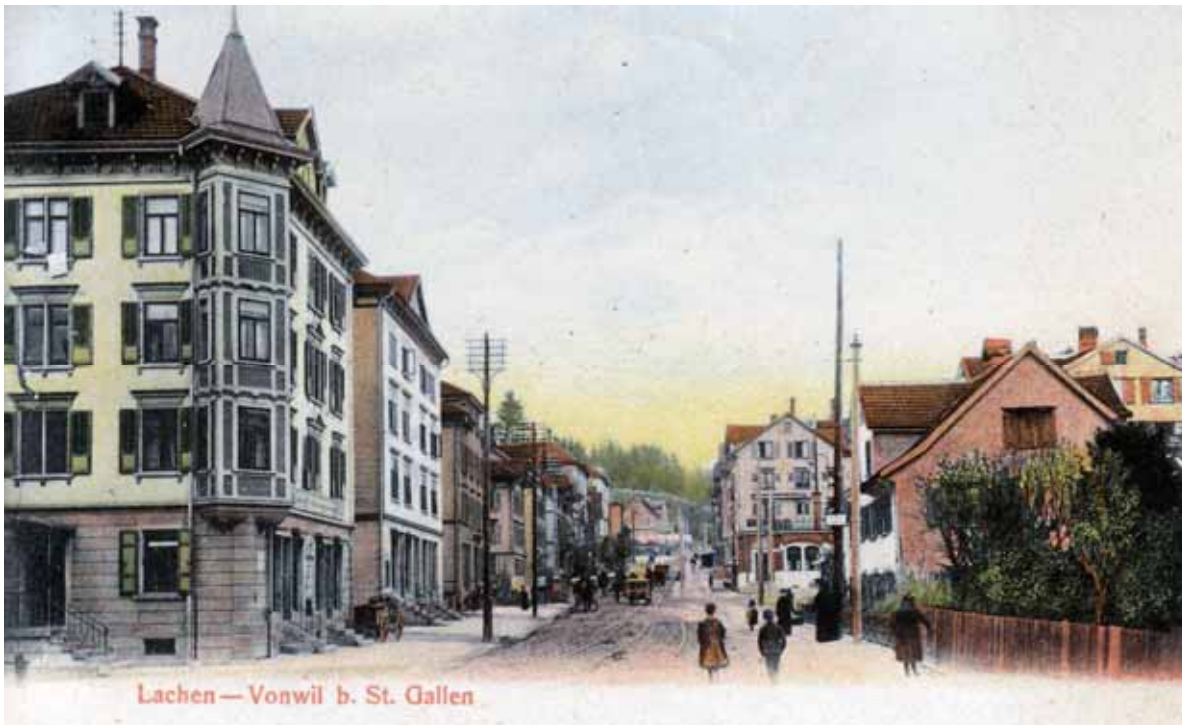
Zürcherstrasse 28

**chemisches Reinigung, Restaurant
Freundschaft, um 1960**



Zürcherstrasse 30

**Zürcherstrasse 30 um 1920,
Blick gegen Osten**



**Zürcherstrasse 30 um 1960,
damals Drogerie Lachen**



Zürcherstrasse 32

«Lachenzentrum» um 1959



etwas später, frisch geteert, ohne
Tramschienen, verbreitert



Zürcherstrasse 31

Zürcherstrasse 31 mit Post Lachen, links im Bild das Restaurant Schönbrunn



Gärtnerei Theuber mit Visieren für den Hallerblock, Zürcherstrasse 33



Zürcherstrasse 33

Hallerblock 1950



Zürcherstrasse 34

**Restaurant Schönbrunn, im Hintergrund die
Erziehungsanstalt Feldli, später das alte
Schulhaus Feldli**



verkehrsreich im Lachen Zentrum um 1900



Zürcherstrasse 34

Restaurant Schönbrunn um 1903



Restaurant Schönbrunn um 1909



Zürchersrasse 34

Schönbrunn gegen Osten



Schönbrunn um 1923



Zürcherstrasse 35

**Visiere künden vom Ende des Schönbrunn
um 1960, Platz für den Neubau,
Restaurant Bajazzo mit Wohnungen**



**an Restaurant Bajazzo erinnert nur noch
das Fresco von Willy Koch**

